

Tefal®

LT

„OptiGrill Elite XL“



Naudojimo instrukcijos

SAUGOS INSTRUKCIJOS

SVARBIOS APSAUGOS PRIEMONĖS

Naudojimo, priežiūros, valymo ir gaminio montavimo gairės: dėl savo pačių saugumo perskaitykite visą instrukciją, įskaitant susijusias piktogramas.

Šis prietaisas skirtas naudoti tik butyje patalpų viduje. Jis neskirtas naudoti išvardytais tikslais ir tokiais atvejais garantija negalios:


- personalo virtuvėlės zonoje parduotuvėse, biuruose ir kitokioje darbinėje aplinkoje;
- fermose;
- viešbučiuose, moteliuose ir kitose apgyvendinimo vietose, kai naudojasi patys svečiai;
- nakvynės namuose, kuriuose tiekiami pusryčiai.

Prieš pradėdami naudoti, nuimkite visas pakavimo medžiagas, lipdukus ir priedus nuo prietaiso vidaus ir išorės

Šis prietaisas neskirtas asmenims (taip pat vaikams) su fizine, jutimine ir protine negalia arba neturintiesiems tam reikalingų įgūdžių ir žinių, nebent už jų saugumą atsakingas suaugusysis juos prižiūrėtų arba iš anksto išmokytų dirbti aparatu. Būtina prižiūrėti vaikus, kad jie nežaistų su prietaisu.

Šį prietaisą gali naudoti vaikai nuo 8 metų ir asmenys, turintys ribotas fizines, jutimines ar psichines galimybes arba neturintys patirties ir žinių, jei juos prižiūri arba jie buvo apmokyti saugiai naudotis prietaisu ir jie supranta su tuo susijusius pavojus. Neleiskite vaikams valyti ir kitaip tvarkyti prietaiso, nebent jie yra vyresni nei 8 metų ir juos prižiūrite.

Prietaisą ir jo laidą laikykite vaikams iki 8 metų nepasiekiamoje vietoje. Niekada nepalikite prietaiso be priežiūros, kai jį naudojate.

 Kai prietaisas veikia, liečiami paviršiai gali įkaisti.

Niekada nelieskite karštų prietaiso paviršių.

Šio prietaiso negalima naudoti kartu su išoriniu laikmačiu arba atskira nuotolinio valdymo sistema.

Prieš prijungdami prietaisą, visiškai išvyniokite maitinimo laidą. Siekiant išvengti bet kokio pavojaus, pažeistą maitinimo laidą turi pakeisti gamintojas arba patvirtintas aptarnavimo centras.

Nenaudokite ilgintuvo. Jei prisiimate atsakomybę, naudokite tik geros būklės ilgintuvą, kuris turi kištuką su įžeminimo jungtimi ir atitinka

prietaiso galingumą. Įmkitės visų būtinų atsargumo priemonių, kad niekas neužkliūtų už ilgintuvo.

Prietaisą visada junkkite į žemintą lizdą.

Įsitinkinkite, kad tiekiami elektros energija suderinama su galia ir įtampa, nurodyta prietaiso apačioje.

Kepimo grotelės valykite kempine, karštu vandeniu ir plovimo skysčiu. Nenardinkite prietaiso, maitinimo laido ar jo kištuko į vandenį ar kitokį skystį.

ISPĖJIMAS: Nekaitinkite ar iš anksto neįkaitinkite kepsninės neįdėję 2 kepimo grotelių. Kai kurie maisto produktai su oda (nepjaustytos dešrelės, liežuvis, paukštiena ir kt.) arba dideli mėsos gabalėliai gali išskirti sultis. Todėl prieš kepant rekomenduojame jus pradurti peiliu ar šakute.

Ką daryti

- Atidžiai perskaitykite skirtingų modelių instrukcijas, priklausomai nuo prietaiso priedų. Laikykitės instrukcijas pasiekiamoje vietoje.
- Įvykus nelaimingam atsitikimui, nedelsdami plaukite deginimą šaltu vandeniu ir, jei reikia, paskambinkite gydytojui.
- Prieš pradėdami naudoti, nuplaukite grotelės (žr. 11 skyrių), ant grotelių užpilkite truputį kepimo aliejaus ir nuvalykite minkšta šluoste arba popieriniu virtuviniu rankšluosčiu.
- Nesvarbu, ar naudojate ilgintuvą, elektros laidą padėkite saugiai, kad svečiai galėtų laisvai judėti aplink stalą, neužkliūdami už jo.
- Kepimo garai gali būti pavojingi gyvūnams, turintiems ypač jautrią kvėpavimo sistemą, pavyzdžiui, paukščiams. Paukščių savininkams patariame juos laikyti atokiau nuo maisto ruošimo vietos.
- Prietaisą visada laikykite vaikams nepasiekiamoje vietoje.
- Prieš naudodami patikrinkite, ar abiejų grotelių paviršiai yra švarūs.
- Saugodami grotelės, kad jos nebūtų pažeistos, naudokite jas tik ant to prietaiso, kuriam jos buvo sukurtos (pvz., nedėkite jų į orkaitę, ant dujinės viryklės ar elektrinės kaitlentės ir pan.).
- Įsitinkinkite, kad grotelės yra stabilios, gerai įdėtos ir teisingai pritvirtintos prie prietaiso. Naudokite tik tas grotelės, kurios pristatomos kartu su prietaisu arba įsigytos iš patvirtinto aptarnavimo centro.
- Visada naudokite medinę arba plastikinę mentelę, kad nepažeistumėte kepimo grotelių.
- Naudokite tik tas dalis ar priedus, kurios pristatomos kartu su prietaisu arba įsigytos iš patvirtinto aptarnavimo centro. Nenaudokite jų su kitais prietaisais ar kitiems tikslams.

Ko nedaryti

- Nenaudokite aparato lauke.
- Niekada nepalikite prietaiso be priežiūros, kai jis jungtas į elektros tinklą arba juo naudojate.
- Siekiant, kad prietaisas neperkaistų, nestatykite jo į kampaną arba po sienine spintele.
- Niekada nedėkite prietaiso tiesiai ant traupaus paviršiaus (stiklinio stalo, staliesės, lakuotų baldų ir kt.) arba ant minkšto paviršiaus, pvz., rankšluosčio.
- Niekada nedėkite prietaiso po sienine spintele ar lentyna, ar šalia degių medžiagų, tokių kaip žaliuzės, užuolaidos ar sienų apmušalai.

- Niekada nestatykite prietaiso ant karštų ar slidžių paviršių arba šalia jų. Maitinimo laidas niekada neturi būti arti ar liestis su karštomis prietaiso dalimis, arti šilumos šaltinio ar liestis su aštriais kraštais.
- Nedėkite virtuvės įrankių ant prietaiso kepimo paviršiaus.
- Niekada nepjaustykite maisto ant grotelių.
- Nenaudokite metalinių šveitimo kempinių, šlifuojančių kempinių ar stiprių šveitimo miltelių, nes tai gali sugadinti nelimpančią dangą.
- Naudodami aparatą, neatsitraukite nuo jo.
- Neneškite prietaiso paėmę už rankenos ar metalinių laidų.
- Niekada neleiskite prietaisui veikti, kai jis tuščias.
- Tarp grotelių ir gaminamo maisto nedėkite aliuminio folijos ar kitų daiktų.
- Kepimo metu neišimkite riebalų surinkimo padėklo. Jei gaminant maistą riebalų surinkimo dėklas prisipildo: prieš jį ištuštinami leiskite prietaisui atvėsti.
- Nedėkite įkaitusių grotelių ant trapaus paviršiaus arba nekiškite po vandeniu.
- Norėdami išsaugoti nelimpančios dangos savybes, nekaitinkite prietaiso, kai jis tuščias.
- Niekada nelieskite karštų grotelių.
- Nekepkite į aliuminio foliją suvynioto maisto.
- Siekiant išvengti aparato gedimo, jokių būdu neruoškite „flambé“ receptų.
- Tarp grotelių ir kaitinimo elemento nedėkite aliuminio folijos ar kitų daiktų.
- Niekada nekaitinkite ir nekepkite, kol kepsninė yra atidaryta.
- Niekada nekaitinkite prietaiso neįdėję kepimo grotelių.

Patarimai / informacija

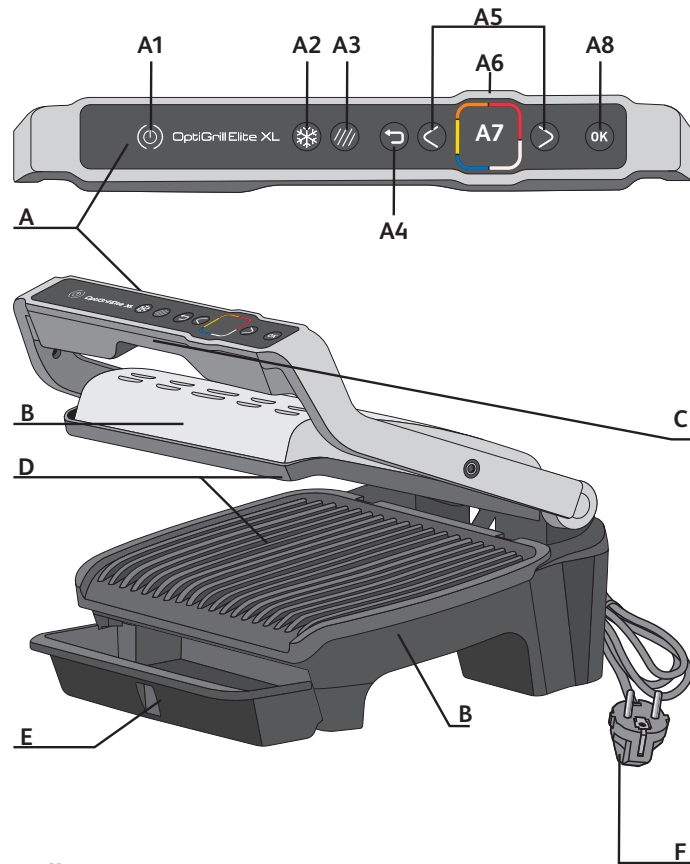
- Dėkojame, kad įsigijote šį buitinį prietaisą.
- Siekiant užtikrinti jūsų saugumą, šis prietaisas atitinka galiojančius standartus ir taisykles (direktyvas dėl žemos įtampos, elektromagnetinio suderinamumo, su maistu besiliečiančių medžiagų, aplinkos apsaugos).
- Pirmą kartą naudojant, pirmąsias kelias minutes galite užuosti nestiprų kvapą ir pamatyti šiek tiek dūmų.
- Mūsų įmonė vykdo mokslinių tyrimų ir plėtros politiką ir gali modifikuoti šiuos produktus be išankstinio įspėjimo.
- Nenaudokite maisto produktų, kurie liečiasi su logotipu pažymėtomis dalimis. ~~X~~
- Jei maistas yra per tįrštas, saugos sistema išjungs prietaisą. ~~X~~
- Prietaisų skydelis yra trapus: jį valykite, šluostykite ir nusauskite tik sausa, minkšta šluoste. Nevalykite jos šlapia kempine, nes tai gali pakenkti jo funkcijoms.

Aplinkosauga



Aplinkos apsauga yra svarbiausia!

- ① Aparate yra vertingų medžiagų, kurias galima regeneruoti arba perdirbti.
- ♻️ Palikite jas prie vietinio atliekų surinkimo konteinerio.

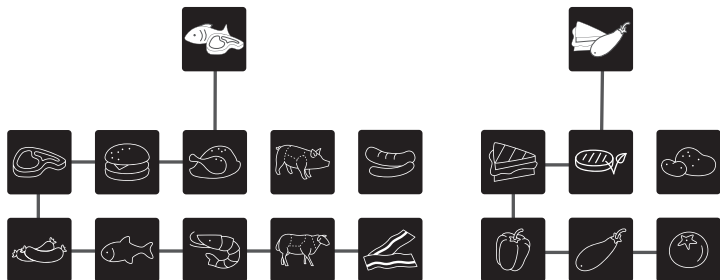


Aprašymas

- | | | |
|---|---|-------------------------------------|
| A Valdymo skydelis | A5 Reguliavimo mygtukai | B Prietaiso korpusas |
| A1 Įjungimo / išjungimo mygtukas | A6 Įkaitimo ir kepimo lygio indikatorius | C Rankena |
| A2 Šaldyto maisto funkcija | A7 Ekranas | D Kepimo grotelės |
| A3 Skrudinimo funkcija | A8 OK mygtukas | E Riebalų surinkimo padėklas |
| A4 Grįžimo mygtukas | | F Maitinimo laidas |

Mygtukai aktyvūs tik tada, kai jie yra apšviesti.

16 automatinių kepimo programų



Dvi papildomos kepimo parinktys automatinio režimu



Šaldyto maisto funkcija



Skrudinimo funkcija

Pastaba. Šaldyto maisto ir skrudinimo funkciją galima naudoti atskirai arba abi tuo pačiu metu.

Rankinis režimas



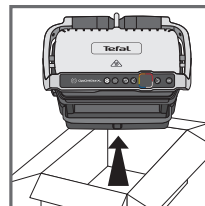
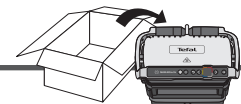
Grįžimo mygtukas



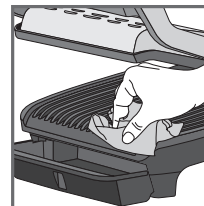
Jei esate submeniu ir norite grįžti į pagrindinį meniu, vieną kartą paspauskite grįžimo mygtuką.

Jei pasirinkote netinkamą programą, dukart paspauskite grįžimo mygtuką, kad atšauktumėte funkciją.

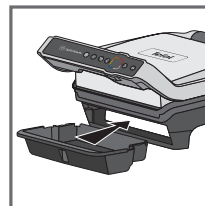
1 Prieš pradėdant naudoti



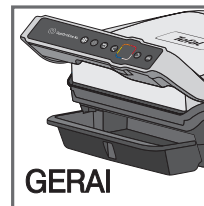
1



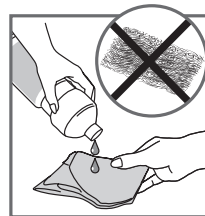
2



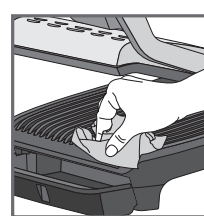
3



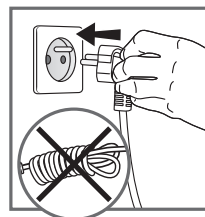
4



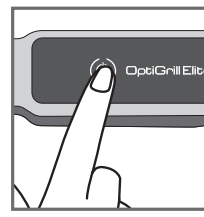
5



6



7



8

1 Nuimkite visas pakavimo medžiagas, lipdukus ir priedus tiek iš vidaus, tiek nuo prietaiso išorės.

2 Prieš pradėdant naudoti pirmą kartą, kepimo grotelės kruopščiai nuvalykite karštu vandeniu ir plovikliu, atsargiai nuskalaukite ir nusausinkite.

3-4 Įstatykite išimamą riebalų surinkimo padėklą.

5 Jei norite maksimalių rezultatų ir pagerinti nelimpančio paviršiaus efektyvumą, kepimo grotelės galite nušluostyti popieriniu rankšluosčiu, suvilgytu su šiek tiek kepimo aliejaus.

6 Aliejaus perteklių pašalinkite švarių popieriniu rankšluosčiu.

7 Įsitinkite, kad viršutinės ir apatinės grotelės prietaise yra tinkamai įdėtos. Nepradėkite kaitinti prietaiso be kepimo grotelių. Prietaiso maitinimo laidą įkiškite į elektros lizdą (būtina visiškai išvynioti maitinimo laidą).

8 Paspauskite įjungimo / išjungimo mygtuką. **Įspėjimas.** Įsitinkite, kad tarp kepimo grotelių nėra maisto.

2 Pirmą kartą naudojant

9 Pasirinkite kalbą naudodamiesi rodyklėmis, tada paspauskite OK.

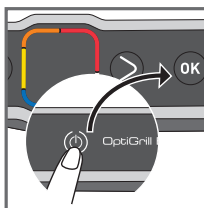


9

3 Įjungimo / išjungimo mygtukas



10

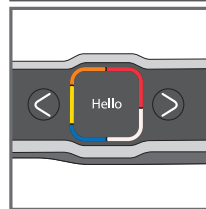


11

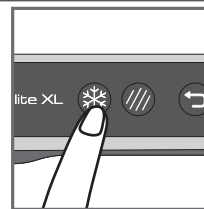
10 Įjungimas pavaizduotas 10 pav.

11 Norėdami išjungti prietaisą, paspauskite įjungimo / išjungimo mygtuką ir tuomet spauskite OK mygtuką.

4 Šaldyto maisto funkcija tik automatinu režimu



12

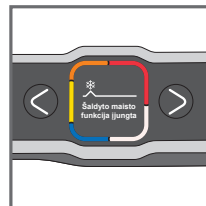


13

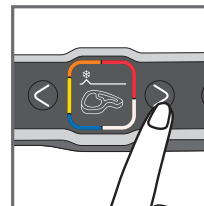
13-15 Jeigu gaminsite šaldytą / smarkiai užšaldytą maistą, prieš įkaitinant prietaisą būtina aktyvuoti šaldyto maisto funkciją.

Jei pamiršote aktyvuoti šią parinktį, išjunkite prietaisą ir pakartokite veiksmus.

Ši funkcija veikia tik automatinu, bet ne rankiniu režimu.

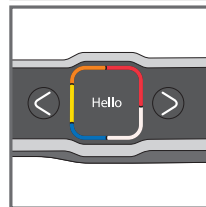


14



15

5 Tik automatinė įsijungimo funkcija



16

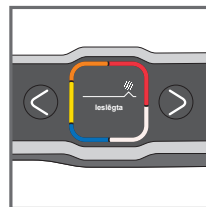


17

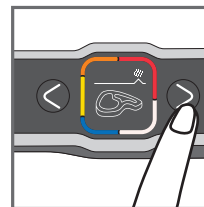
17-19 Jeigu norite apskrudusio maisto, prieš įkaitinant prietaisą būtina aktyvuoti skrudinimo funkciją.

Jei pamiršote aktyvuoti šią parinktį, paspauskite grįžimo mygtuką ir pakartokite veiksmus.

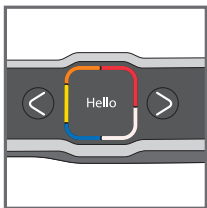
Ši funkcija veikia tik automatinu, bet ne rankiniu režimu.



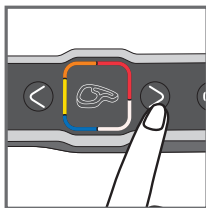
18



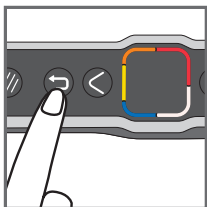
19



20



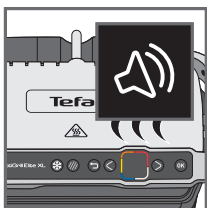
21



22



24



25

21 Pasirinkite tinkamą maisto kepimo režimą pagal gaminamo maisto rūšį.

Pastaba apie mėsą. Iš anksto nustatytų programų kepimo rezultatai gali skirtis priklausomai nuo kepano maisto kilmės, supjaustymo ir kokybės. Programos buvo parengtos ir išbandytos su geros kokybės maistu.

Taip pat, kepanat reikia atsižvelgti į mėsos storį. Nekepkite storesnio nei 4 cm maisto.

22 Jei norite pakeisti programą, galite grįžti į pagrindinį meniu, vieną kartą paspausdami grįžimo mygtuką.

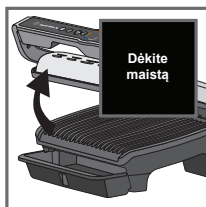
23 Spauskite **OK** mygtuką ir prietaisas pradės kaisti.

Pastaba. Jei pasirinkote netinkamą programą, paspauskite grįžimo mygtuką.

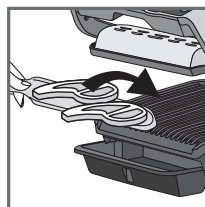
24 Palaukite 4–7 minutes. Prietaisui pradėjus kaisti, jei norite pakeisti programą, paspauskite grįžimo mygtuką ir tada mygtuką **OK**, kad patvirtintumėte ir grįžtumėte į pagrindinį meniu. Norėdami atsaukti funkciją, dar kartą paspauskite grįžimo mygtuką.

25 Prietaisui įkaitus, pasigirs pyptelėjimas.

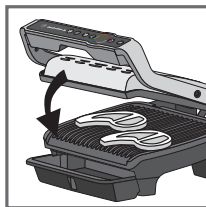
Įspėjimas. Jei prietaisui įkaitus, jis per ilgai lieka uždarytas, saugos sistema prietaisą išjungs.



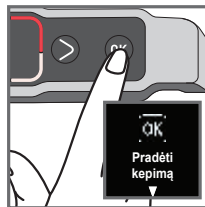
26



27



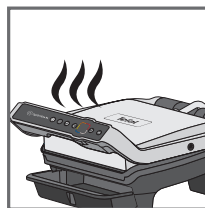
28



29



30



31



32



33

26-27

Prietaisui įkaitus, galite dėti maistą. Visiškai pakelkite kepsninės dangtį ir padėkite maistą ant grotelių.

Įspėjimas. Jei prietaisas bus atidarytas per ilgai, saugos sistema prietaisą išjungs.

28-31

Prietaisas automatiškai apskaičiuoja gaminimo ciklą (laiką ir temperatūrą) pagal maisto kiekį ir storį.

Uždarykite prietaisą, kad prasidėtų kepimo ciklas.

Pastaba dėl labai plonų, pavyzdžiui šoninė, maisto produktų. *Paspauskite **OK** mygtuką. Tuomet paspauskite **OK** mygtuką dar kartą, kad įsitikintumėte, jog prietaisas atpažino maistą ir prasidėjo kepimo ciklas.

Rodyklė juda išilgai kepimo lygio indikatoriaus, o pasiekus kepimo lygį, rodomas lygis ir pasigirsta pyptelėjimas. Pastaba. Kepimo lygiai yra užprogramuoti kiekvienam automatiniam režimui.

Kepimo metu pyptelėjimas įspės vartotoją kiekvieną kartą, kai pasiekiamas kepimo lygis (pvz., žalia / geltona spalva).

Priklausomai nuo kepimo laipsnio, indikatorius keičia spalvas ir kepimo eigos rodyklė juda ekrane.

Atminkite, ypač mėsos atveju, kad visiškai normalu, jog kepimo rezultatai skiriasi atsižvelgiant į maisto rūšį, kokybę ir kilmę.

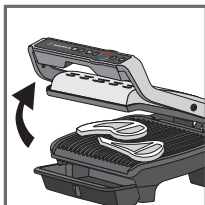
32-33

Bet kuriuo metu galite sužinoti, kiek laiko liko skirtingiems maisto kepimo lygiams pasiekti. Paspauskite dešinę rodyklę, jei norite sužinoti, po kiek laiko bus pasiektas kitas kepimo lygis. Atkreipkite dėmesį, kad tai neparengia kepsninės kepa iki paskutinio kepimo lygio ir kiekvienam lygyje supypsi.

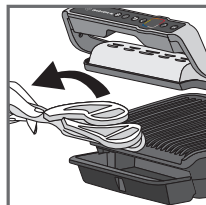


7 Kaip kepti antrą partiją

Antroji tos pačios rūšies maisto partija

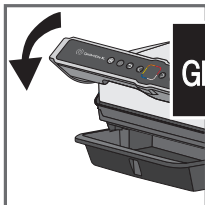


34

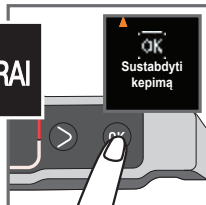


35

34-35 Kai pasiekiamas jūsų pasirinktas kepimo lygis ir pasigirsta pyptelėjimas, atidarykite prietaisą ir išimkite maistą.



36

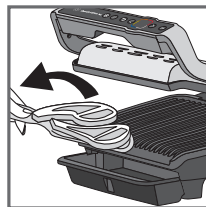


37

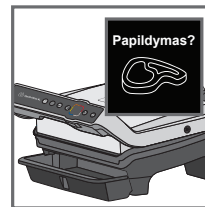
36-37 Uždarykite dangtį. Ekrane bus prašoma patvirtinti, kad kepimas yra baigtas. Spauskite OK, jei išėmėte visą maistą, priešingu atveju, leiskite prietaisui toliau veikti.

Jei norite kepti daugiau maisto, skaitykite 7 skyrių, 13 psl.

Pastaba. Jei po tam tikro laiko nebus pasirinkta jokia programa, saugos sistema automatiškai išjungs maitinimą.

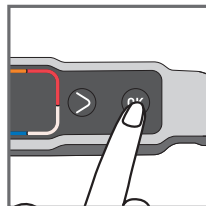


38



39

38-39 Pirmojo kepimo pabaigoje ekrane pasirodo užrašas „any refill“ (papildymas). Jeigu norite kepti tos pačios rūšies maistą, spauskite OK.

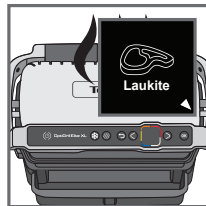


40



41

40 Prietaisas pradės kaisti.
41 Palaukite, kol prietaisas įkais.



42



43

42 Dėkite maistą ant grotelių.
43 Tuomet atlikite 26–36 žingsnius.

Antrasis kitos maisto rūšies kepimas

Iškepe pirmąjį patiekalą:

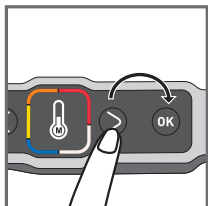
1. įsitikinkite, kad prietaiso viduje neliko maisto ir uždarykite jį;
2. pasirinkite tinkamą kepimo programą arba režimą;
3. Spauskite **OK** mygtuką ir prietaisas pradės kaisti. Kaitinimo metu ekrane pasirodo kaitinimo indikatorius;
4. prietaisui įkaitus, pasigirsta pyptelėjimas ir ekrane rodoma informacija apie įkaitimą;
5. prietaisui įkaitus, jį galima naudoti. Pakelkite kepsninės dangtį ir padėkite maistą ant grotelių. Tuomet atlikite 26–36 žingsnius.

Svarbu.

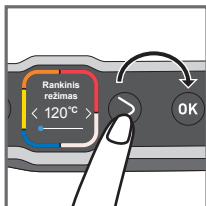
- Prietaiso įkaitinimas yra labai svarbus.
- Priminimas. Prieš pradėdami prietaiso įkaitinimą, įsitikinkite, kad prietaiso viduje neliko maisto ir uždarykite jį.
- Prieš atidarydami ir dėdami maistą ant grotelių, palaukite, kol prietaisas visiškai įkais.

Pastaba. Jei naujas įkaitinimo ciklas pradėdamas iškart po ankstesnio kepimo ciklo pabaigos, įkaitinimo trukmė bus trumpesnė.

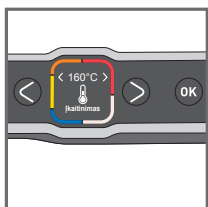
8 Maisto gaminimas rankiniu režimu



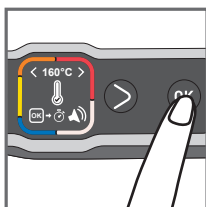
44



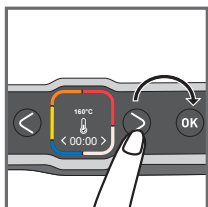
45



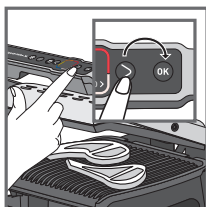
46



47



48



49

44 Pasirinkite rankinį režimą ir spauskite OK.

45 Naudodamiesi reguliavimo mygtukais pasirinkite norimą temperatūrą. Žr. Kepimo vadove esančią skiltį apie rankinį režimą, 21 psl. Norėdami patvirtinti pasirinktą temperatūrą, spauskite OK.

46 Palaukite, kol prietaisas įkais.

47 Prietaisui įkaitus, paspauskite OK, kad paleistumėte laikmatį.

Pastaba. Kepimo laiką taip pat galima nustatyti vos pradėjus įkaitinimą.

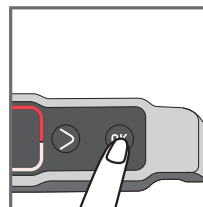
48 Naudodamiesi reguliavimo mygtukais pasirinkite norimą kepimo trukmę.

49 Įdėkite maistą ir spauskite OK. Maistas pradės kepti ir bus skaičiuojamas laikas.

Norėdami bet kada reguliuoti temperatūrą ir (arba) laikrodį, paspauskite OK.



50

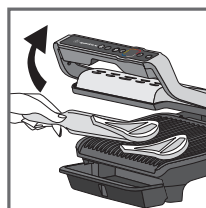


51

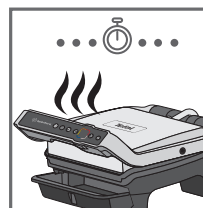
50-51 Pasibaigus kepimo trukmei, pasigirsta pyptelėjimas. Išimkite maistą.

Norėdami sustabdyti pypsėjimą, paspauskite OK ir išimkite maistą.

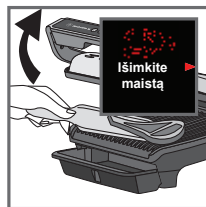
9 Komentarai



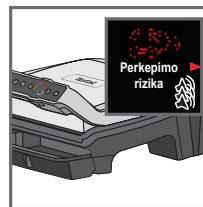
52



53



54



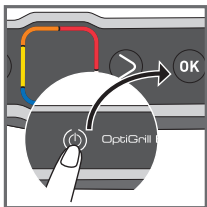
55

52-54

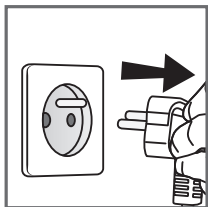
Priklausomai nuo jūsų asmeninių pageidavimų, atidarykite kepsninę ir išimkite maisto produktus, kurie pasiekė norimą kepimo lygį, tada uždarykite kepsninę ir toliau kepkite kitus maisto produktus. Programa tęs kepimo ciklą iki paskutinio pasirinkto režimo kepimo lygio.

55 **Pastaba.** Saugos sistema po tam tikro laiko automatiškai išsijungs maitinimą.

10 Naudojimo pabaiga



56



57

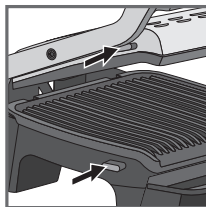
- 56 Paspauskite įjungimo / išjungimo mygtuką ir patvirtinkite paspausdami OK mygtuką.
- 57 Ištraukite prietaiso laidą iš maitinimo lizdo.



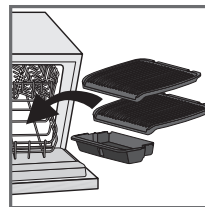
58

- 58 Leiskite jam atvėsti mažiausiai 2 valandas.
- Prieš valydami kepsninę, leiskite jai visiškai atvėsti. Priešingu atveju galite nusideginti.

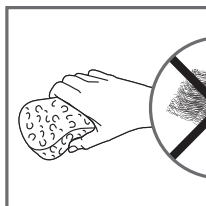
11 Valymas



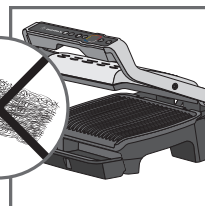
59



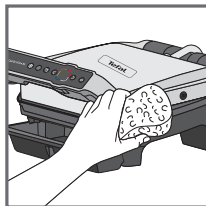
60



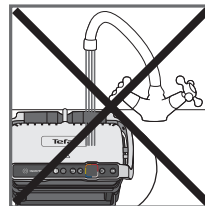
61



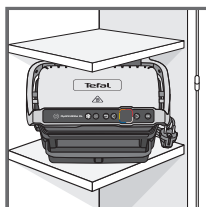
62



63



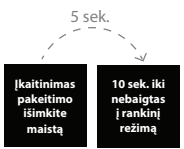
64

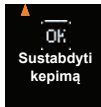





65

- 59 Norėdami išimti kepmo grotelles, paspauskite atlaisvinimo mygtukus, esančius kairėje prietaiso pusėje. Prieš valydami būtinai išimkite kepmo grotelles, kad jų nepažeistumėte.
- 60 Riebalų surinkimo padėklą ir kepmo grotelles galima plauti indaplovėje. Prietaiso ir jo maitinimo laido negalima dėti į indaplovę. Jei kepmo grotelles plaunate indaplovėje, kitą kartą naudodami, nuvalykite jas popieriniu rankšluosčiu suvilgytu su trupučiu kepmo aliejaus, kad užtikrintumėte geriausias nelimpiančios dangos savybes. Niekada nevalykite kaitinimo elementų, vos išėmę kepmo grotelles. Jei jie labai nešvarūs, palaukite, kol prietaisas visiškai atvės, ir nuvalykite juos sausa šluoste.
- 61-62 Siekiant, kad būtų lengviau plauti grotelles, pamirkykite jas 1 valandą karštame vandenyje su šiek tiek indų plovimo skysčio, tada kruopščiai nuplaukite, kad neliktų visų maisto likučių. Atsargiai nususinkite jas popieriniu rankšluosčiu. Valydami bet kokią kepsninės dalį arba kepmo grotelles, nenaudokite metalinių šveitimo kempinėlių, šveistukų arba griauziančių valiklių. Naudokite tik nailonines arba nemetalines valymo kempinėles, tinkančias nelimpantiems paviršiams. Išpilkite riebalus iš surinkimo padėklo ir nuplaukite jį šiltu, šiek tiek muiluotu vandeniu, tada gerai nuvalykite popieriniu rankšluosčiu.
- 63 Kepsninės dangtį valykite šiltu vandeniu sudrėkinta kempinė ir nususinkite minkšta, sausa šluoste. Valdymo skydelį valykite tik su minkšta, sausa šluoste.
- 64 Prietaiso negalima panardinti į vandenį arba jokią kitą skystį.
- 65 Prieš pastatydami nenaudojamą prietaisą, įsitinkite, kad jis yra švarus, atvėsęs ir sausas. Visus taisymo darbus turi atlikti įgaliotas techninės priežiūros centras.

Trikčių diagnostikos vadovas

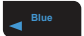



















OPTIGRILL ELITE TRIKČIŲ DIAGNOSTIKOS VADOVAS		
Problema	Priežastis	Sprendimas
Kalbos pakeitimas		Ijunkite kepsninę, paspauskite ON, tada iškart paspauskite šaldyto maisto funkcijos mygtuką (kol ekrane matosi užrašas „Hello“)
	Nepaėjo įkaitinimo trukmė. Kepsninė buvo atidaryta ir maistas įdėtas dar pilnai kepsninei neįkaitus.	Galima kepti maistą, tačiau turite tikrinti kepimo eigą, nes kepsninė veikia rankiniu režimu. Negalima reguliuoti temperatūros. Arba Atidarykite kepsninę, išimkite maistą, tinkamai uždarykite kepsninę ir palaukite iki įkaitinimo trukmės pabaigos.
Mano prietaisas neišsijungia.	Nepaspaudėte antrą kartą arba per ilgą laiko tarpą tarp 2 paspaudimų.	Paspauskite įjungimo / išjungimo mygtuką ir tuomet spauskite OK,
1–8 klaidos	Įrenginys buvo laikomas arba naudojamas pernelyg šaltoje patalpoje. Prietaiso perkaitimas.	Atjunkite prietaisą iš elektros tinklo ir palaukite kelias minutes. Vėl įkiškite kepsninės kištuką į elektros lizdą ir įjunkite ją. Jei problema išlieka, susisiekite su klientų aptarnavimo skyriumi.
9–13 klaidos	Prietaiso gedimas.	Atjunkite prietaisą iš elektros tinklo ir susisiekite su klientų aptarnavimo skyriumi.
Įkaitinimo ar kepimo ciklo metu prietaisas pats išsijungia.	Kepimo metu prietaisas per ilgai buvo atidarytas. Prietaisui įkaitus, jis buvo per ilgai nenaudojamas.	Atjunkite prietaisą iš elektros tinklo ir palaukite kelias minutes. Vėl įkiškite kepsninės kištuką į elektros lizdą ir įjunkite ją.

OPTIGRILL ELITE TRIKČIŲ DIAGNOSTIKOS VADOVAS		
Problema	Priežastis	Sprendimas
	Prašymas patvirtinti kepimo sustabdymą.	2 sprendimai. Spauskite OK, jeigu išėmėte visą maistą Arba Nepauskite OK ir palikite maistą kepti ilgiau
	Kepsninė neatpažįsta maisto, nes jis yra per plonas, pavyzdžiui, šoninė.	Spauskite OK ir maistas pradės kepti.
	Maistas storesnis nei 4 cm.	2 sprendimai. Spauskite OK ir maistas toliau keps rankiniu režimu Arba išimkite maistą ir supjaustykite ploniau, kad jis iškeptų automatinio režimu
Negaliu nustatyti laiko veikiant rankiniam režimui.	Ekranas užstrigo nustatant temperatūrą.	Paspauskite OK vieną kartą, jei norite pereiti prie laiko nustatymo, tuomet reguliuokite jį rodyklėmis. Spauskite OK, kad patvirtintumėte. 



- * Tik Jungtinėje Karalystėje: nekepkite šaldyto vištienos krūtinėlės. Pirmiausia visada atšildykite.
- ** Kadangi šoninė yra plonas maistas, uždarius dangtį, paspauskite mygtuką OK, kad įsitikintumėte, jog prietaisas atpažįsta maistą, ir prasideda kepimo ciklas.
- *** Tik Jungtinėje Karalystėje: dėl maisto saugos priežasčių, Maisto standartų agentūra nerekomenduoja tiekti žalius ar vidutiniškai žalius mėsainius. Tiekite tik gerai iškeptus mėsainius.

Kiekvienos automatinės programos kepimo lygis

16 AUTOMATINIŲ PROGRAMŲ

AUTOMATINĖS PROGRAMOS		KEPIMO LYGIO INDIKATORIUS			
MENIU		 Blue	 Rare	 Medium	 Well-done
	Jautiena	Labai žalia	Žalia	Medium	Gerai iškepta
	Vištienos krūtinėlė*	-	-	-	Gerai iškepta
	Dešrelė	-	-	-	Gerai iškepta
	Šoninė**	-	-	Vidutiniškai žalios	Traški
	Jautienos mėšainis***	-	-	-	Gerai iškepta
	Duonelė	-	Lengvai kepta	Paskrudusi	Traški
	Žuvis	-	Vidutiniškai žalia	Nuo vidutiniškai žalios iki gerai iškeptos	Gerai iškepta
	Jūros gėrybės	-	Vidutiniškai žalios	Nuo vidutiniškai žalių iki gerai iškeptų	Gerai iškepta
	Bulvė	-	-	-	Minkšta
	Pipari	-	-	Traški	Minkšta
	Baklažanas	-	-	-	Apskrudęs
	Pomidoras	-	-	Traškus	Minkštas
	Kiauliena	-	Vidutiniškai žalia	Nuo vidutiniškai žalios iki gerai iškeptos	Gerai iškepta
	Iš anksto paruoštos dešros	-	-	-	Minkštos
	Ėriena	-	Vidutiniškai žalia	Nuo vidutiniškai žalios iki gerai iškeptos	Gerai iškepta
	Vegetariškas kepsnys	-	-	-	Minkštas

PAGATAVOŠANAS IETEIKUMI CITIEM ĖDIENIEM

PRODUKTAI	KEPIMO PROGRAMA	KEPIMO PATARIMAS
Kiaulienos nugarinė (be kaulo), kiaulienos papilvė		Gerai iškepta*
„Bratwurst“ (iš anksto apkepta kiauliena)		220°C / 8 min. 30 sek.
„Rindswurst“ (iš anksto apkepta jautiena)		220°C / 8 min. 30 sek.
„Nümberger Wurst“ (iš anksto apkepta kiauliena)		220°C / 4 min. 30 sek.

RANKINIS REŽIMAS

VAISIAI ARBA DARŽOVĖS

Nuo 180°C iki 195°C	Nuo 220°C iki 235°C	Nuo 225°C iki 270°C
-	-	Cukinija (griežinėliai)
-	-	Šparagai (nepjaustyti)
-	-	Grybai
-	Svogūnas	-
Brokolio žiedynas	-	-
Mažosios morkytės	-	-
-	Pankolis	-
Saldžioji bulvė (skiltelės)	-	-
-	Obuolys (skiltelės)	-
-	Bananas	-
-	Persikas (be kauliuko ir pjaustytas skiltelėmis)	-

MAISTO RUOŠIMO SU „OPTIGRILL ELITE“ PATARIMAI

Norėdami labiau apskrudinto maisto, prieš patiekdami jį svečiams, apskrudinkite jį ant kepsninės.

PRODUKTAI	PARUOŠIMO PATARIMAI
BULVĖ	<ul style="list-style-type: none">• Supjaustykite išilgai.• Geriausiai kepimo rezultatus pasieksite, jei bulvių skilteles patepsite aliejumi.
PAPRIKA	<ul style="list-style-type: none">• Perpjaukite pusiau išilgai ir pašalinkite sėklas.
BAKLAŽANAS	<ul style="list-style-type: none">• Supjaustykite išilgai.• Geriausiai kepimo rezultatus pasieksite, jei baklažano griežinėlius patepsite aliejumi.
POMIDORAS	<ul style="list-style-type: none">• Naudokite apvalius pomidorus.• Naudokite ne per daug pernokusius pomidorus.• Perpjaukite per pusę (per plotį).• Geriausiai kepimo rezultatus pasieksite, jei pomidorus ant kepimo grotelių dėsite perpjauta puse į viršų.
KIAULIENA	* Jei eigu storesnė nei 20 mm, naudokite skrudinimo funkciją.